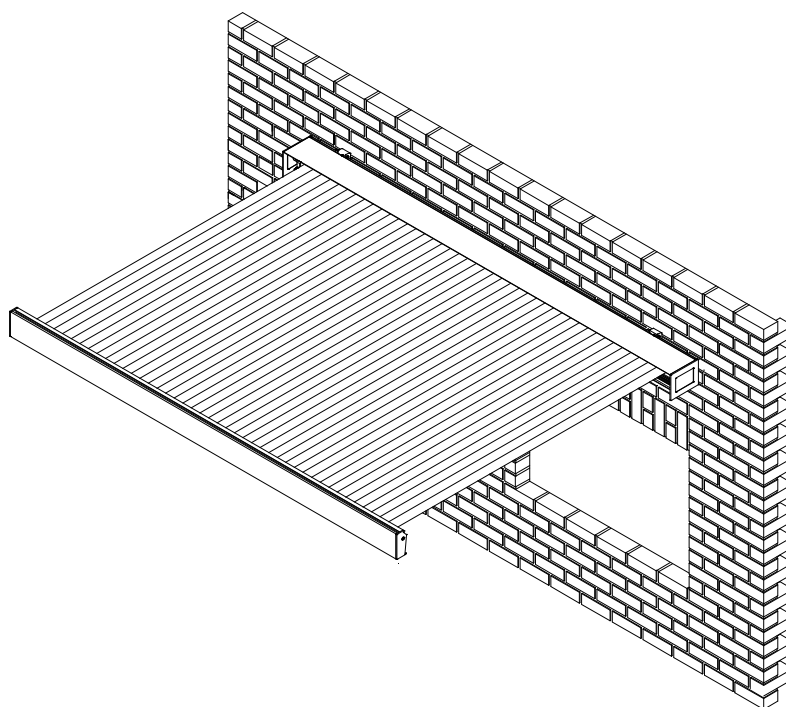


Kastenmarkise K450

Reparaturanleitung Neubespannung



Inhalt

1. Werkzeug, das Sie für die Reparatur benötigen
2. Vor der Demontage der Bespannung
3. Demontage der alten Bespannung (Fallstange)
4. Demontage der alten Bespannung (Tuchwelle)
5. Montage der neuen Bespannung (Tuchwelle)
6. Montage der neuen Bespannung (Fallstange)

1. Werkzeug, das Sie für die Montage benötigen

- Rollmaß und Bleistift
- Standfeste Leitern
- Innensechskantschlüssel Größe 2,5 , 3, 4 und 6
- Gurte

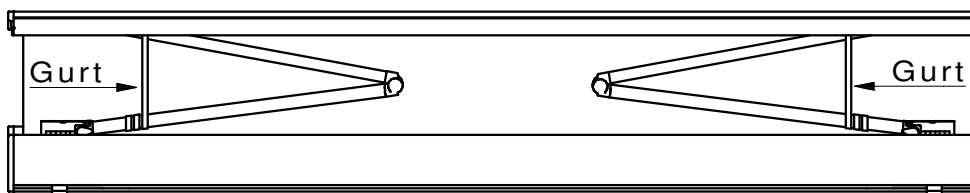
2. Vor der Demontage der Bespannung:



Tipp

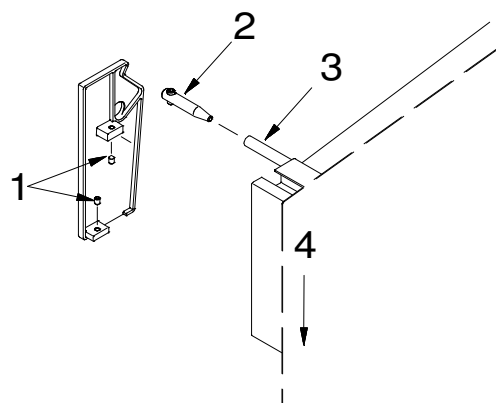
Nehmen Sie ein Rollmaß und messen Sie die alte Bespannung nach. Überprüfen Sie, ob dieses Maß mit dem der neuen Bespannung übereinstimmt.

Lassen Sie die Markise ca. 30 cm ausfahren (Motorantrieb), bzw. kurbeln Sie die Markise ca. 30 cm aus. Nehmen Sie 2 Gurte und binden Sie damit die Gelenkarme fest. Drehen Sie anschließend die Bespannung locker, so dass diese etwas herunter hängt.



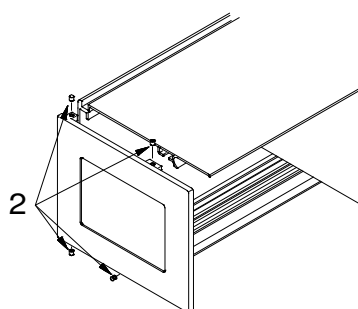
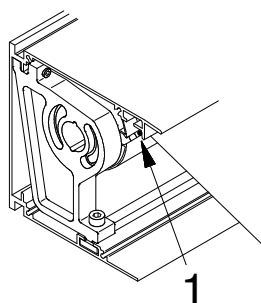
3. Demontage der Bespannung aus der Fallstange:

Lösen Sie die Fallstangenseitenkappen (1) mit einem 4 mm Innensechskantschlüssel. Lösen Sie beiden Befestigungsbolzen (2) rechts und links in der Bespannung mit einem 2,5 mm Innensechskantschlüssel und nehmen Sie diese Seitlich heraus. Nehmen Sie den Keder (3) ganz aus dem Hohlraum der Bespannung heraus. Ziehen Sie die Bespannung der Länge nach über die Fallstange nach unten (4). Drehen Sie die Bespannung soweit ab, bis dass die Nut der Tuchwelle mit der Befestigungsschraube nach vorne zeigt (Punkt 4 / 1).



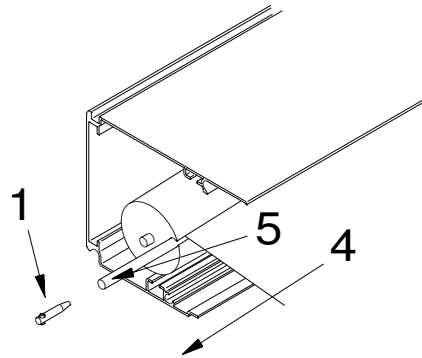
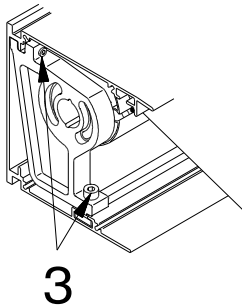
4. Demontage der Bespannung aus der Tuchwelle

Lösen Sie die 4 Schrauben (2) der linken Kastenseitenkappe (Die meisten Bespannungen werden von der linken Seite aufgezogen) und nehmen Sie diese herunter.

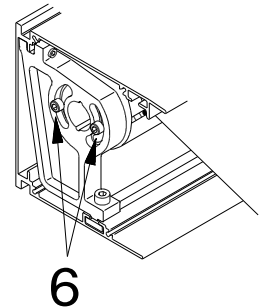


Zeichnen Sie den Sitz der alten Bespannung auf der Tuchwelle an. Lösen Sie die beiden Befestigungsschrauben (1) rechts und links in der Bespannung.

Lösen Sie die Schrauben des Seitenlagers (3), nehmen Sie dieses Seitlich heraus. **Halten Sie Tuchwelle während dessen fest.** Lassen Sie die Tuchwelle in den Markisenkasten ab. Nehmen Sie die Befestigungsschrauben (1) aus dem Hohlraum der Bespannung. Ziehen Sie die Bespannung etwas nach links (4). Ziehen Sie den Keder (5) aus dem Hohlraum der Bespannung. Ihr Kollege hält währenddessen die Bespannung auf der gegenüberliegenden Seite fest. Lassen Sie dann die alte Bespannung vorsichtig nach unten ab.



Befindet sich das **Getriebe** auf dieser Seite, drehen Sie die beiden Schrauben (6) die das Getriebe mit dem Seitenlager verbinden, heraus. **Halten Sie die Tuchwelle währenddessen fest.** Lassen Sie die Tuchwelle in den Markisenkasten ab. Lösen Sie die Schrauben des Seitenlagers (3), nehmen Sie dieses Seitlich heraus. Ziehen Sie dann das Getriebe bzw. den Motor soweit heraus, dass Sie die Befestigungsschraube (1) und den Keder (5) seitlich aus der Tuchwelle herausziehen können.



5. Montage der neuen Bespannung (Tuchwelle)

- Führen Sie den Hohlraum der neuen Bespannung nach und nach in die Nut der Tuchwelle ein. Ihr Kollege schiebt gleichzeitig den Rundkeder in den Hohlraum. Stecken Sie dann die Befestigungsbolzen an den Enden der Bespannung in den Hohlraum.
- Vermitteln Sie die Bespannung (vor angezeichneter Sitz) auf der Tuchwelle, und ziehen Sie die Befestigungsbolzen fest.



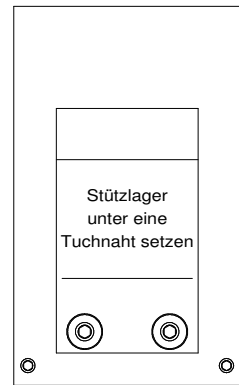
Achtung! Die äußeren, seitlichen Nähte und die vordere Naht des Hohlraums (Fallstange), zeigen nach unten!



**Bespannungen mit Eckverstärkung:
Die Eckverstärkung wird „immer in die Fallstange“ montiert!**

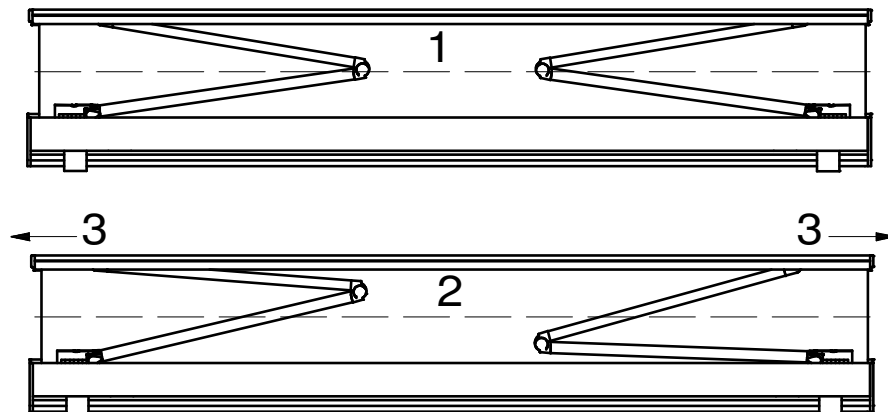
- Stecken Sie das Getriebe zurück in die Tuchwelle.
- Montieren Sie das Seitenlager an die Markise.
- Schrauben Sie das Getriebe an das Seitenlager.
- Schieben Sie den Motor zurück in die Tuchwelle.
- Montieren Sie das Seitenlager an die Markise.
- Schrauben Sie die Seitenkappe wieder an.
- Ziehen Sie die Bespannung vorsichtig über die Gelenkarme zur Fallstange. Lassen Sie die Bespannung der Länge nach über die Fallstange nach unten hängen.

- Lösen Sie das Tuchwellenstützlager (wenn erforderlich) und schieben Sie dieses unter die nächste Tuchnaht. Dann wieder festschrauben.
- Wickeln Sie die Bespannung vorsichtig, bis kurz vor Erreichen der Fallstange, auf.



6. Montage der neuen Bespannung (Fallstange)

- Führen Sie den Hohlraum der Bespannung, jetzt von der rechten Seite aus, nach und nach in die obere Nut der Fallstange. Ihr Kollege schiebt gleichzeitig den Rundkeder in den Hohlraum. Stecken Sie die Befestigungsbolzen rechts und links in den Hohlraum. **Ziehen Sie diese aber noch nicht an!**
- Schrauben Sie die Fallstangenseitenkappen wieder an.
- Wickeln Sie die Bespannung soweit auf, bis das die Gurte entlastet sind.
- Entfernen Sie die Gurte.
- Wickeln Sie die Bespannung einmal ganz ab und wieder auf.
- Überprüfen Sie beim Aufwickeln, ob die Gelenkarme parallel zueinander stehen (1). Stehen die Gelenkarme nicht parallel zueinander (2), ziehen Sie die Fallstange vorsichtig nach rechts bzw. nach links (3), bis das diese übereinstimmen.



- Ziehen Sie dann erst die Befestigungsbolzen fest.



**Bei Markisen mit mehr als 2 Gelenkarmen verfahren Sie in gleicher Weise!
Binden Sie dann aber auch die anderen Gelenkarme mit Gurte fest!**

„Bei Markisen mit Motorantrieb ist es möglich, dass die Endlagen neu eingestellt werden müssen!“