

Große Terrassendachmarkise T350

Reparaturanleitung

Neubespannung



Inhalt

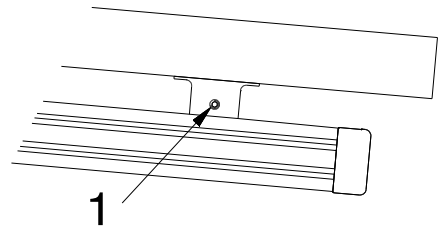
1. Werkzeug, das Sie für die Reparatur benötigen
2. Vor der Demontage der Bespannung
3. Demontage der Bespannung (Fallstange)
4. Demontage der Bespannung (Tuchwelle)
5. Montage der neuen Bespannung (Tuchwelle)
6. Montage der neuen Bespannung (Fallstange)
7. Montage Markisenkasten und Führungsschienen
8. Montage der Zugbänder
9. Montage der Führungsschienen (Führungsschienenhalter)
10. Überprüfung

1. Werkzeug, das Sie für die Reparatur benötigen

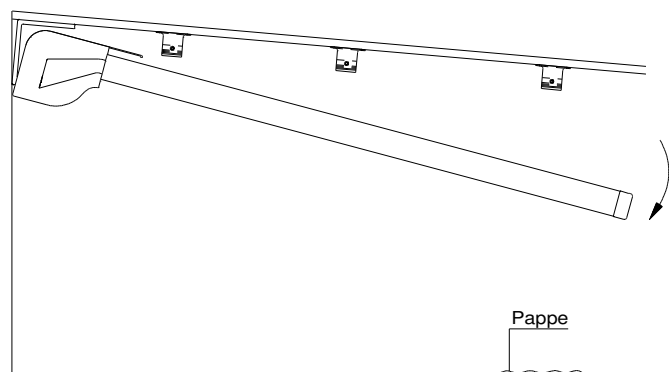
- Schlüsselsatz Torx
- Schlüsselsatz Innensechskant
- Schraubenzieher Schlitz (Elektro)
- Maßband
- Motoreinstellkabel
- Ablageböcke

2. Vor der Demontage der Bespannung

- Lassen Sie Fallstange einige cm ausfahren.
- Messen Sie die alte Bespannung nach und vergleichen Sie, ob dieses Maß mit dem der neuen Bespannung übereinstimmt.
- **Klemmen Sie den Motor in der Verteilerdose ab.**
- Lösen Sie die Klemmschrauben (1) der Schienenhalter.



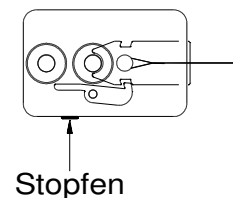
- Nehmen Sie die Führungsschienen aus den Haltern und lassen die Markise vorsichtig herunter.
- Legen Sie etwas Pappe oder Ähnliches zum Schutz unter die Enden der Führungsschienen.



- **Entriegeln Sie die Zugbänder aus den Laufwagen.**

Achtung: Zugbänder sind unter Spannung!

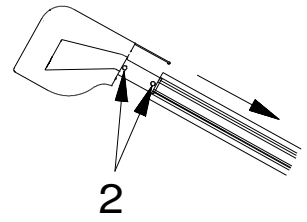
Zum Entriegeln der Zugbänder entfernen Sie die kleinen Stopfen aus den Laufwagen, entlasten Sie die Zugbänder indem Sie diese in Richtung Fallsange ziehen. Stecken Sie einen Schraubenzieher in die Öffnung der Laufwagen und drücken diesen nach oben. Das Zugband ist damit entriegelt und kann nun vorsichtig abgelassen werden. Verschließen Sie Öffnungen wieder mit den Stopfen.



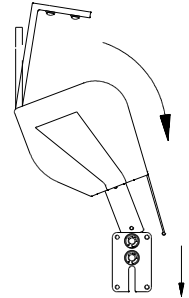
Halten Sie die Zugbänder währenddessen gut fest!

Die Demontage und Montage der Zugbänder macht man am besten zu zweit!

- Lösen Sie die Verbindungsschrauben (2) an den Innenseiten und ziehen Sie die Führungsschienen vorsichtig von den Seitenteilen der Markise. Halten Sie den Markisenkasten dabei fest.

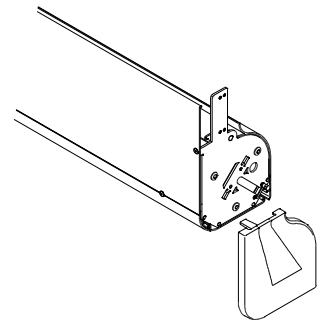


- Lassen Sie den Markisenkasten vorsichtig in den Montagekonsolen herunter hängen.

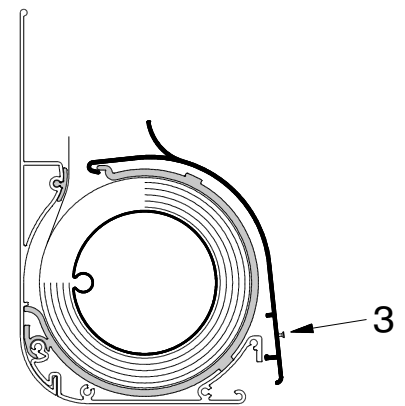


- Hängen Sie den Markisenkasten aus und legen diesen auf bereitgestellte Ablageböcke.

- Ziehen Sie die Seitenkappen von den Seitenlagern ab.

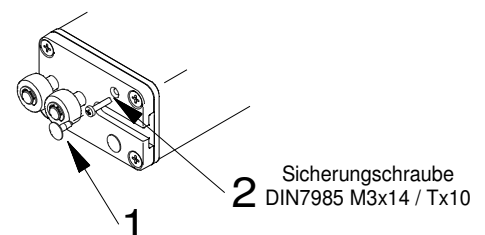


- Lösen Sie die Schrauben (3) am Bodenprofil und nehmen den Boden ab.

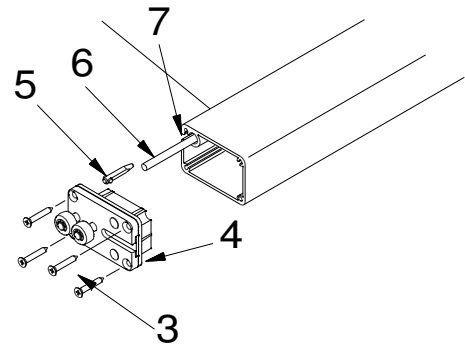


3. Demontage der Bespannung aus der Fallstange

- Entfernen Sie die Stopfen (1) an den Laufwagen (4) und drehen Sie eine Sicherungsschraube (M3x14 DIN7985) in die Öffnung (2).

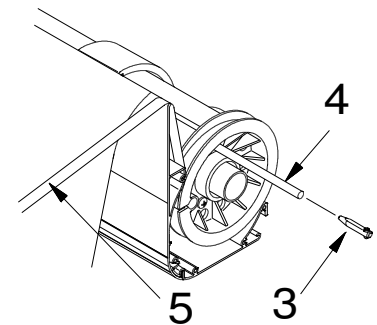
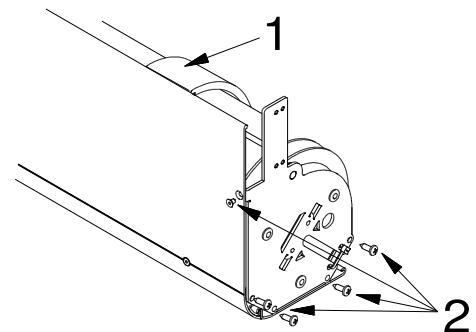


- Lösen Sie die Befestigungsschrauben (3) der Laufwagen (4) und nehmen diese Seitlich ab.
 - Lösen Sie die Befestigungsschrauben (5), ziehen Sie den Keder (6) aus dem Hohlraum der Bespannung.
 - Ziehen Sie die Bespannung aus der Kedernut der Fallstange (7).
-
- Legen Sie die Fallstange zur Seite. Achten Sie darauf, dass diese nicht verkratzt oder beschädigt wird.



4. Demontage der Bespannung aus der Tuchwelle

- Klemmen Sie den Motor an das Motoreinstellkabel an.
- Lassen Sie die Bespannung vorsichtig abrollen. Achten Sie hierbei auf die Stützbügel (1).
- **Achten Sie darauf, dass Sie die Zugbänder beim Abwickeln auf Spannung halten (5).**
- Zeichnen Sie den Sitz der alten Bespannung auf der Tuchwelle an!
- Schrauben Sie das Seitenlager (2) der Lagerseite ab.
- Lösen Sie die beiden Feststellschrauben (3) rechts und links im Hohlraum der Bespannung.
- Drehen Sie die Wickelscheibe, bis eine der Bohrungen auf gleicher Höhe mit der Kedernut der Tuchwelle ist.
- Schieben Sie die Feststellschraube (3) und den Keder (4) durch die Bohrung der Wickelscheibe. Die 2. Feststellschraube bleibt in der Kedernut.
- Nehmen Sie dann die Bespannung aus der Tuchwelle.



5. Montage der neuen Bespannung (Tuchwelle)

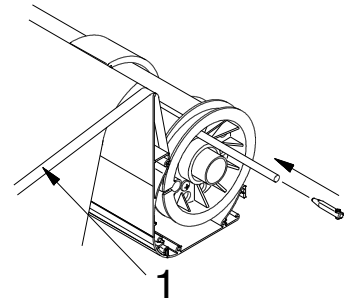
- Beseitigen Sie eventuelle Verschmutzungen an der Markise.
- Legen Sie die neue Bespannung der Länge nach auf einem sauberen Untergrund vor den Markisenkasten.



Achtung: Bei Tüchern mit Eckverstärkung!
„Die Eckverstärkung wird immer in die Fallstange montiert“!

- Führen Sie den Hohlraum der Bespannung in die Kedernut der Tuchwelle ein. Schieben Sie den Keder durch die Bohrung der Wickelscheibe in den Hohlraum.

- Schieben Sie die Feststellschrauben rechts und links in den Hohlraum.
- Wenn die Bespannung ausgerichtet ist (vorher angezeichneter Sitz), werden die beiden Feststellschrauben angezogen.
- **Schrauben Sie das Seitenlager wieder an (siehe Punkt 4)!**
- Fahren Sie die Markise mit der neuen Bespannung bis auf ca. 50 cm „vorsichtig“ ein. **Achten Sie hierbei wieder auf die Stützbügel!**

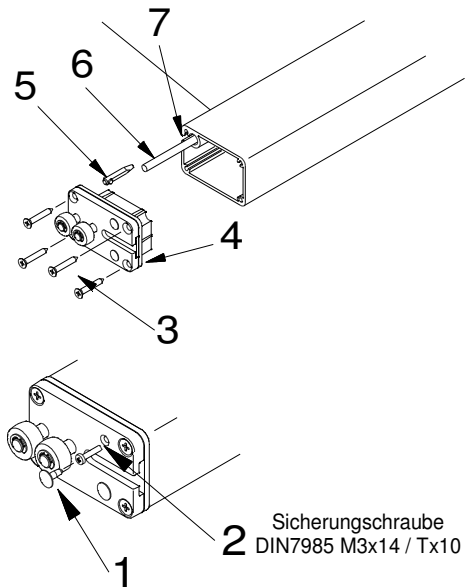


Achtung! Halten Sie die Bespannung und die Zugbänder währenddessen auf Spannung.

Achten Sie darauf, dass die Zugbänder (1) in den Gurtscheiben richtig mitlaufen und sich nicht verdrehen!

6. Montage der neuen Bespannung (Fallstange)

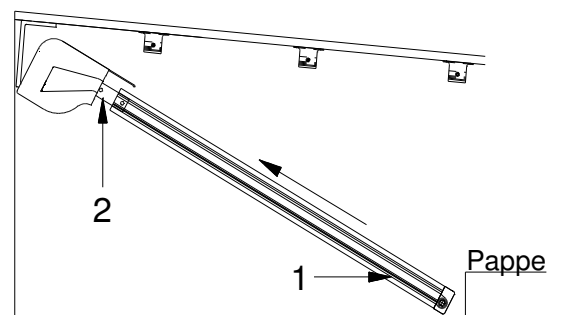
- Legen Sie die Fallstange vor den Markisenkasten auf die Ablage Böcke.
- Führen Sie den unteren Hohlraum der Bespannung in die Kedernut (7) der Fallstange ein.
- Schieben Sie den Rundkeder (6) in den Hohlraum.
- Verteilen Sie die Bespannung gleichmäßig auf der Fallstange.
- Stecken Sie die beiden Feststellschrauben (5) rechts und links in den Hohlraum und schrauben diese fest.
- Schrauben Sie die Laufwagen (4) mit den Schrauben(3) an und schrauben Sie die Sicherungsschrauben (2) wieder heraus.
- Drücken Sie die Stopfen (1) wieder in die Öffnungen.
- Lassen Sie die Fallstange bis auf ca. 20 cm vorsichtig einfahren.



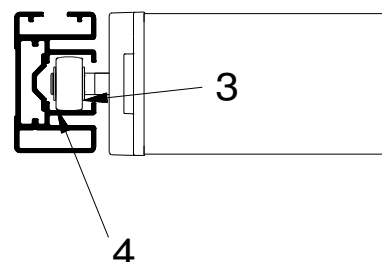
Sicherungsschraube
DIN7985 M3x14 / Tx10

7. Montage Markisenkasten und Führungsschienen

- Montieren Sie den Boden wieder an den Markisenkasten (siehe Punkt 2).
- Stecken Sie die Seitenkappen wieder auf (siehe Punkt 2).
- Hängen Sie den Markisenkasten wieder in die Halter ein und schieben Sie beide Führungsschienen (1) gleichmäßig bis zur Hälfte der Ausleger der Kastenseitenkappen (2) auf.



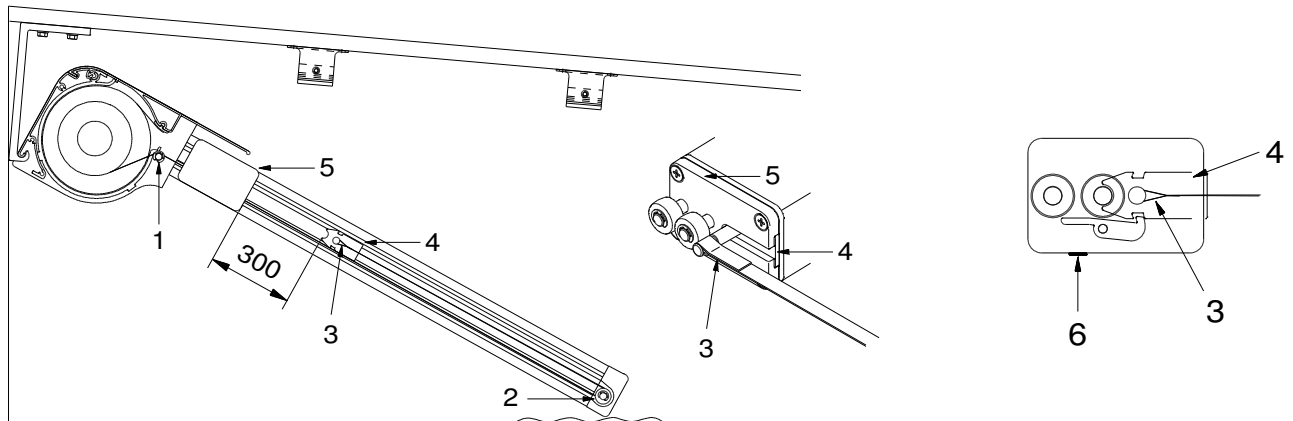
- Führen Sie die Laufräder (3) der Fallstangenzapfen in die dafür vorgesehene Gasse der Führungsschienen (4).
- Schieben Sie dann die Führungsschienen ganz auf die Seitenlager.
- Schrauben Sie die Führungsschienen wieder fest (2).



8. Montage der Zugbänder

Die Zugbänder:

- über die Umlenkrolle im Markisenkasten legen (1)
- in den unteren Schlitz der Führungsschiene legen
- fahren Sie die Markise ganz zu
- nach unten um die untere Umlenkrolle führen (2)
- im oberen Schlitz der Führungsschiene zurück nach oben führen
- die Schlaufen der Zugbänder (3) über die Bolzen der Bleche (4), befinden sich beim Zubehör, führen
- Zugbänder ziehen (ca. 300 mm) und das Blech (4) in die Laufwagen (5) einschieben bis dieses eingerastet ist
- Stopfen (6)

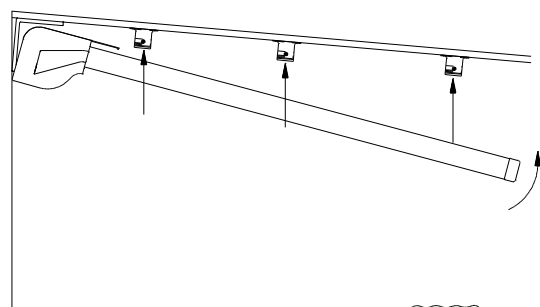
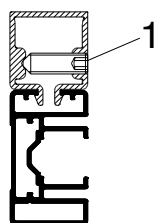


Achtung: Zugbänder nicht verdrehen.

9. Montage der Führungsschienen (Führungsschienenhalter)

- Heben Sie die Führungsschienen gleichmäßig an und Clipsen diese in die Schienenhalter ein.

- Ziehen Sie die Klemmschrauben (1) wieder an.



10. Überprüfung

- Fahren Sie die Markise ganz aus: Bleibt die Fallstange an der Markierung am Führungsschienenende stehen? Wenn nicht, stellen Sie den Motor gemäß der Einstellanleitung des Motors neu ein.
- Fahren Sie die Markise wieder ein.
- Hängen Sie die Zugbänder noch einmal aus und kontrollieren Sie ob genügend Vorspannung vorhanden ist. **„Ist die Vorspannung niedriger als 30 cm, fehlt eine Umwicklung der Zugbänder auf den Wickelscheiben“!**
- Klemmen Sie den Motor wieder in der Verteilerdose an.