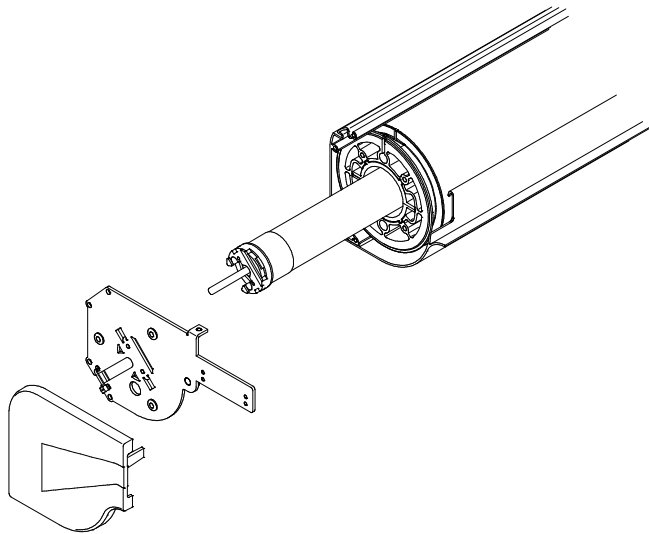


Kleine Wintergartenmarkise W350

Reparaturanleitung

Motor wechseln



Inhalt:

1. Werkzeug, das Sie für die Reparatur benötigen
2. Vor der Demontage des defekten Motors
3. Führungsschiene demontieren
4. Motorausbau
5. Motoreinbau
6. Führungsschiene montieren
7. Zugbänder
8. Endlageneinstellung des Motors
9. Überprüfung

1. Werkzeug, das Sie für die Reparatur benötigen:

- Schlüsselsatz Torx
- Schlüsselsatz Innensechskant
- Motoreinstellkabel
- Schraubenzieher Schlitz (Elektro)

2. Vor der Demontage des defekten Motors:

- Klemmen Sie den Motor an der Verteilerdose ab.
- Lösen Sie die Dachschrauben und nehmen Sie das Dach ab.

- Entriegeln Sie die Zugbänder aus den Laufwagen.

- **Achtung: Zugbänder sind unter Spannung!**

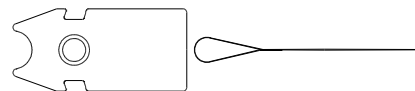
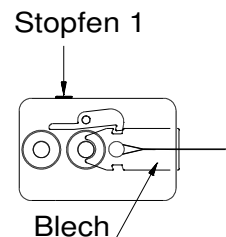
Zum Entriegeln der Zugbänder entfernen Sie die kleinen Stopfen (1) aus den Seitenkappen, entlasten Sie die Zugbänder indem Sie diese in Richtung Fallsange ziehen. Stecken Sie einen Schraubenzieher in die Öffnung der Laufwagen und drücken diesen nach unten. Das Zugband ist damit entriegelt und kann nun vorsichtig abgelassen werden.

Halten Sie die Zugbänder währenddessen gut fest!

Die Demontage und Montage der Zugbänder macht man am besten zu zweit!

Drücken Sie die Stopfen wieder in die Öffnungen.

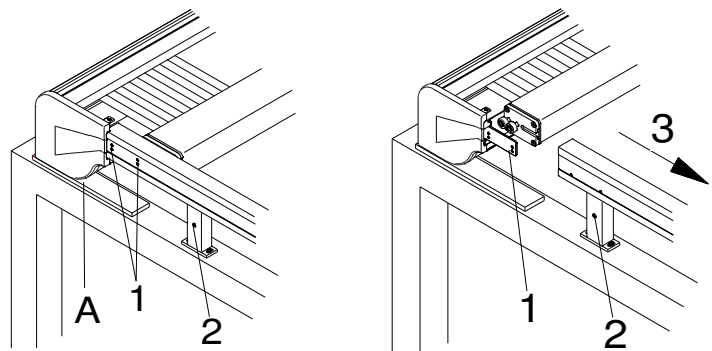
Nehmen Sie das Zugband vom Blech herunter



3. Führungsschiene demontieren:

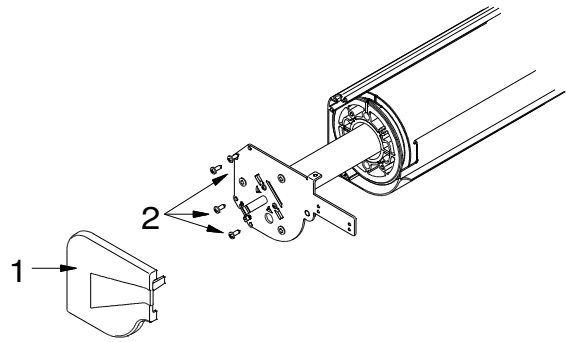
Unterlegen Sie den Markisenkasten mit einer passenden Unterlage, z.B. Holzbrett (A), so dass dieser mit den Schienen auf einer Höhe liegt.

- Lösen Sie die Verbindungsschrauben (1) an den Innenseiten der Führungsschiene.
- Lösen Sie die Klemmschrauben (2) an den Konsolen und schieben die Schiene (3) vorsichtig soweit nach unten bis das der Markisenkasten frei liegt.

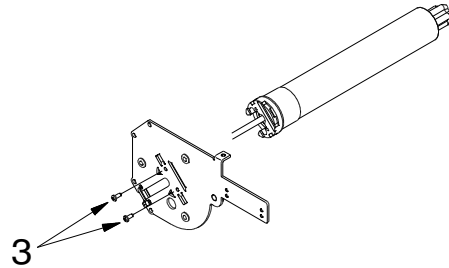


4. Motorausbau:

- Ziehen Sie die Seitenkappe (1) der Motorseite ab.
- Schrauben Sie dann das Seitenlager (2) ab.
- Ziehen Sie den Motor mit dem Seitenlager heraus.



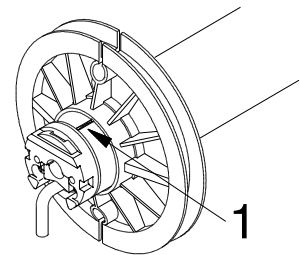
- Schrauben Sie das Seitenlager von Motor ab (3).



5. Motoreinbau:

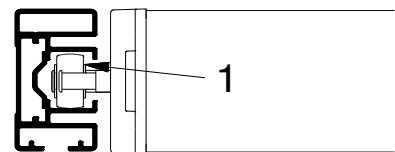
- Schieben Sie den neuen Motor in das Federpaket ein, dabei die Mitnehmerfeder (1) des Motors in die Nut des Federpaketrohres einführen.

- Schrauben Sie das Seitenlager wieder an den Motor.
- Schieben Sie das Seitenlager mit Motor an den Markisenkasten.
- Schrauben Sie das Seitenlager wieder fest.
- Stecken Sie die Seitenkappe wieder auf.



6. Führungsschiene montieren:

Heben Sie die Fallstange etwas an und schieben Sie die Laufwagen (1) in die dafür vorgesehene Gasse der Führungsschiene.



Schieben Sie die Führungsschiene zurück auf den Markisenkasten und schrauben diese wieder fest. Schrauben Sie die Stege von innen an den Schiene fest.



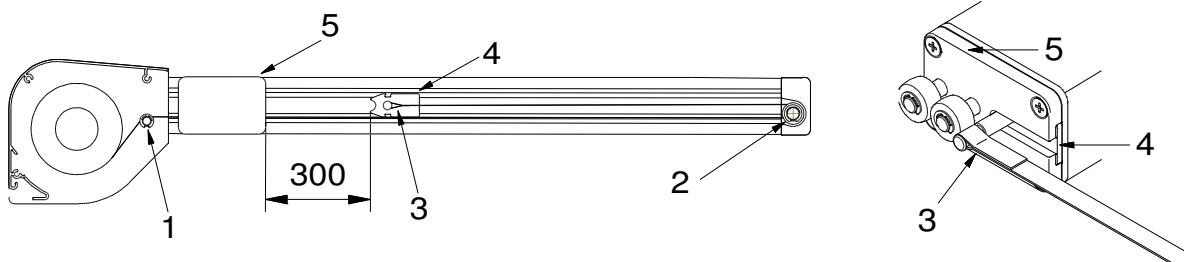
Achten Sie darauf, dass die Schraubenköpfe **komplett versenkt** sind. Die Fallstangenzapfen könnten sonst daran hängen bleiben.

7. Zugbänder:

Die Zugbänder:

- über die Umlenkrolle im Markisenkasten legen (1)
- in den unteren Schlitz der Führungsschiene legen
- fahren Sie die Markise ganz zu
- nach unten um die untere Umlenkrolle führen (2)
- im oberen Schlitz der Führungsschiene zurück nach oben führen
- die Schlaufen der Zugbänder (3) über die Bolzen der Bleche (4), befinden sich beim Zubehör, führen
- Zugbänder ziehen (ca. 300 mm) und das Blech (4) in die Laufwagen (5) einschieben bis dieses eingerastet ist

Die Montage und Demontage der Zugbänder macht man am besten zu zweit!



Achtung: Zugbänder nicht verdrehen.

8. Endlageneinstellung des Motors

- Klemmen Sie den Motor an das Motoreinstellkabel an.
- Stellen Sie die Endlagen gemäß der mitgelieferten Einstellanleitung des Motors ein.

9. Überprüfung

- Fahren Sie die Markise ganz aus: Bleibt die Fallstange an der Markierung am Führungsschienenende stehen? Wenn nicht, stellen Sie den Motor gemäß der Einstellanleitung des Motors neu ein.
- Montieren Sie zum Schluss das Dach auf den Markisenkasten und klemmen den Motor wieder in der Verteilerdose an.